

O DEVALO DEMOGRÁFICO GALEGO.

O devalo demográfico expresa o desaxuste entre a poboación e os medios de vida que ofrece o noso país, constituindo unha das máis dramáticas consecuencias do insuficiente nivel de desenvolvemento logrado. Este insuficiente e desigual nivel de desenvolvemento non foi corrixido durante un período autonómico no que as políticas, salvo en curtos períodos de gobernos progresistas, nunca trataron de buscar reformas estruturais que procuraran unha maior mobilización do potencial de desenvolvemento endógeno.

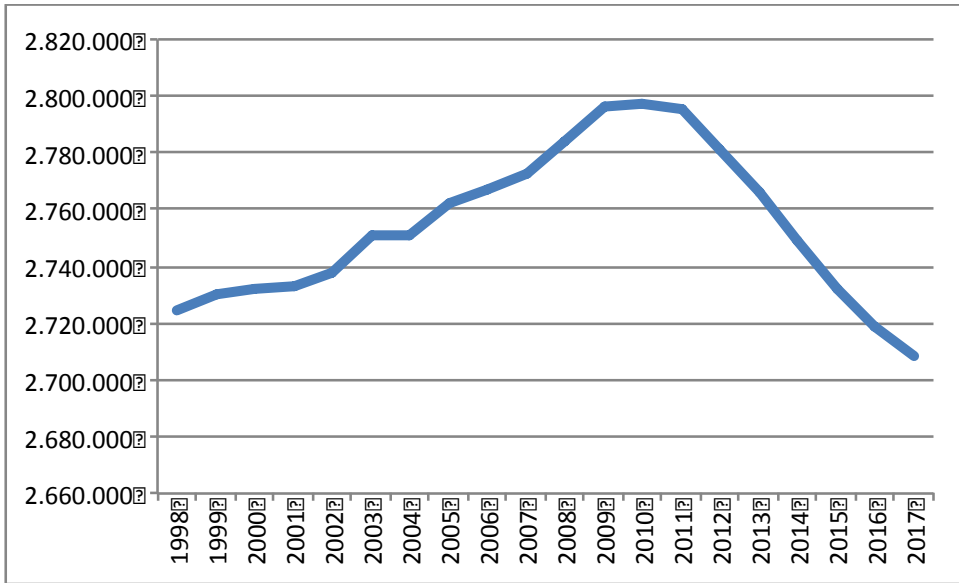
En todo caso, atopar unha resposta política máis efectiva ao problema do devalo demográfico na Galiza non é posible sen coñecer e recoñecer a situación de partida e os seus determinantes.

O cadro demográfico galego.

A moderna historia demográfica de Galiza ven determinada polo fenómeno da intensa emigración ao longo de varios períodos que ten provocado unha perda de peso poboacional respecto ao resto do estado, moi especialmente de poboación activa. Isto significa que un dos principais determinantes da dinámica demográfica non son os factores de desenvolvemento endóxenos, senón o dinamismo doutras áreas do resto do mundo ou do resto do Estado. A poboación galega actuou e segue a actuar como exército de reserva de man de obra. Unha das novidades do período en curso é que se en épocas pasadas o movemento natural da poboación permitiu compensar as baixas provocadas pola emigración, no período actual, á saída de poboación moza engádeselle un saldo vexetativo negativo. Galiza esvaece sen que o goberno governe para favorecer o desenvolvemento.

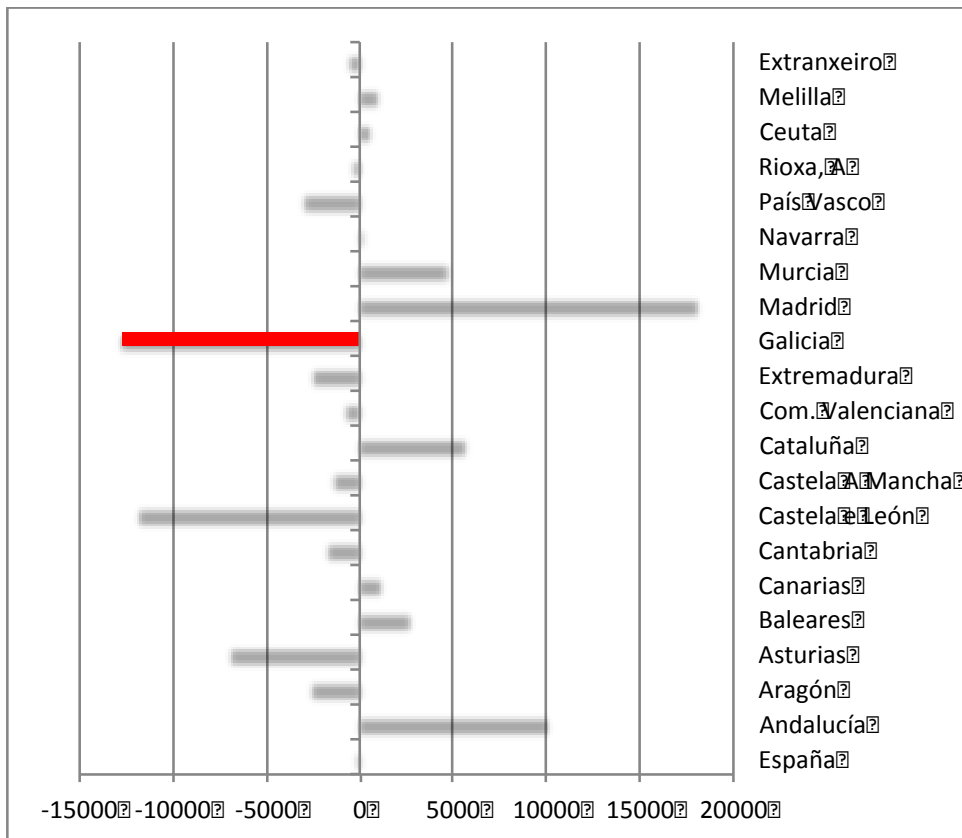
Sirva de ilustración o dado de que mentres a poboación galega medrou un 37% entre 1900 e 2017, a española fíxoo nun 150%. Así e todo, o devalo demográfico galego entra nunha fase aguda en 2010, punto no que o menor crecemento dá paso a un manifesto decrecemento. De feito, se contamos a partir dese punto de inflexión e ate 2017, mentres o conxunto da poboación española caeu un 0,9%, a galega fíxoo nun 3,2% situándonos no grupo das comunidades con peor evolución demográfica do estado.

Gráfico 1. Poboación galega. 1998-2017.



Fonte: INE, 2018.

Gráfico 2. Movemento natural da poboación. 2016

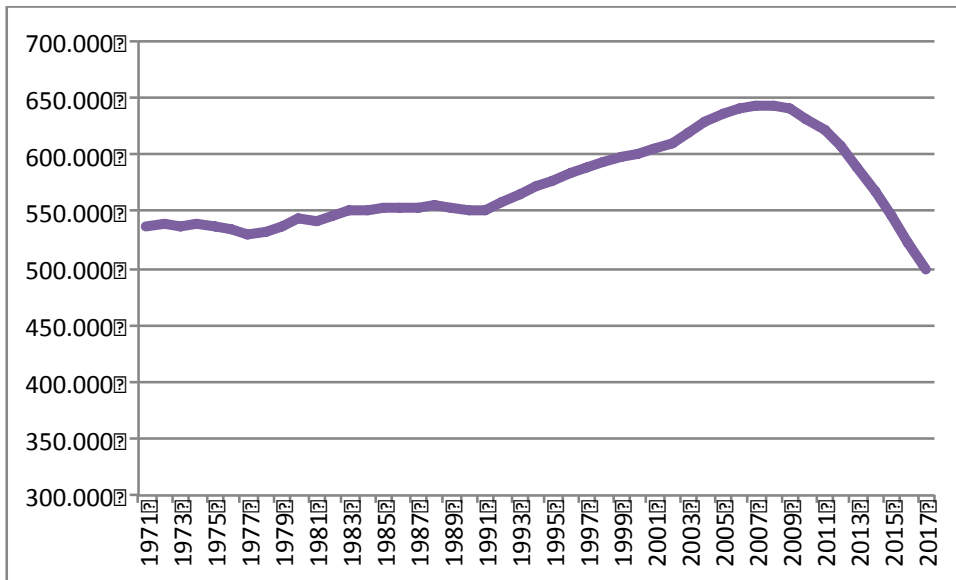


Fonte: INE, 2018.

A dinámica demográfica é o resultante do movemento natural da poboación e dos movementos migratorios. En canto ao primeiro, Galiza é a comunidade co peor saldo vexetativo do estado, de modo que a diferenza entre nacementos e defuncións arroxou un saldo negativo de 12.692 efectivos en 2016. Este resultado é a consecuencia dunha estrutura poboacional cun escaso peso dos grupos de idade potencialmente fértiles, fronte a un elevado peso dos grupos de persoas de idade máis avanzada.

O Gráfico 3 amosa como o grupo de poboación con maior incidencia nas taxas de fertilidade, aquel comprendido entre os 25 e os 39 anos foi medrando de modo progresivo ate acadar o seu máximo en 2008, con 642.690 persoas. A partir deste punto comeza un acentuado declive consecuencia tanto da redución de efectivos a consecuencia da caída da natalidade en xeracións anteriores como, sobre todo, da emigración de persoas mozas a causa da ausencia de suficientes oportunidades en Galiza. O resultado é que a fertilidade galega se atopa, con 1,1 fillos por muller, entre as máis baixas do planeta.

Gráfico 3. Poboación galega entre 25 e 39 anos. 1971-2017.



Fonte: INE, 2018.

Pola súa banda a taxa de envellecemento é a segunda máis elevada de España, con un índice de 192,5 en 2017, é dicir, existen 192,5 persoas maiores de 65 anos por cada 100 menores de 15. Unha proporción que se aproxima a 2 adultos maiores por cada moza/o.

Este cadro demográfico complétase coa agudización da polarización entre a Galiza da AP9 e e o resto do país, particularmente o interior, pero tamén a Costa da Morte ou Ortegal. Entre o ano 2000 e 2014 xa perdían poboación 3 cuartas partes do concellos galegos¹, có crecemento moi concentrado na áreas periurbana das

¹ Aldrey Vázquez, J. A; Del Río Franqueira, D. (2014). “Crónica de un envejecimiento anunciado: Galicia 2015-2030”. En *XIV Congreso Nacional de Población, AGE*. Sevilla.

principais cidades e onde incluso cidades como Ferrol ou Ourense xa non conseguían medrar.

En definitiva, cadro demográfico contemporáneo caracterízase por un manifesto devalo demográfico, saldo natural regresivo, acusado envellecemento da poboación, a emigración de persoas novas cara ó exterior e o desequilibrio. As proxeccións realizadas polo INE indican que a poboación galega (si nada cambia) pasará de 2.720.668 habitantes en 2016 a 2.489.947 en 2031, unha perda do 8,5% da poboación, 230.721 efectivos menos. E si ben todas as provincias perderán poboación, a situación será particularmente grave en Lugo e Ourense que perderán en torno ao 12% dos habitantes producíndose un baleirado de extensas áreas. Unha realidade que pon en evidencia como o devalo demográfico ten tamén unha compoñente territorial, de ordenación do territorio e de actividade produtiva. Realidades que tamén evidencia o fallo, ou a ausencia, de políticas axeitadas ás realidades do país.

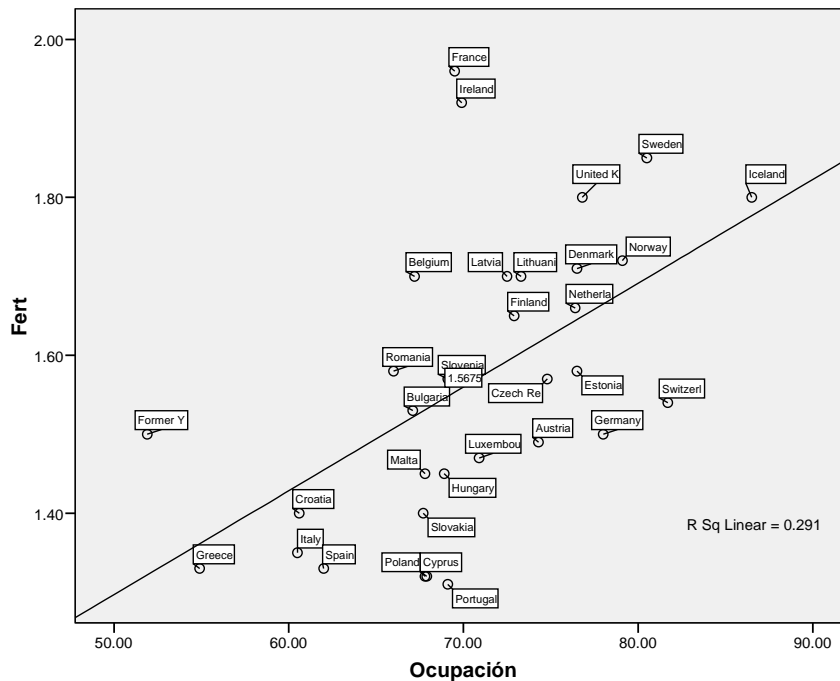
O devalo demográfico é a consecuencia dun fallo sistémico nas políticas desenvoltas, da incapacidade de identificar as súas orixes e da ausencia de intencionalidade á hora de resolver os problemas. O goberno galego adicouse a surfear un tsunami demográfico pensando so en manterse el mesmo a flote, mentres o país corre o risco de ser arrasado. Compre mudar, dende a raíz.

Sobre os determinantes da dinámica demográfica.

A dinámica e estrutura demográficas están intimamente ligadas ás condicións materiais de existencia en cada sociedade. Quérese dicir que unha política que queira verter os seus efectos sobre as variables poboacionais, terá que contar entre as súas ferramentas con aquelas que permitan mudar o contexto socioeconómico e a dinámica territorial. Máis aínda, os movementos da poboación están determinados tanto polas condicións propias, como polas alleas, de modo que o proceso de globalización condiciona as posibilidades dun determinado territorio de reter ou atraer poboación.

De feito, no caso dos países europeos a variable con maior capacidade de explicar a fertilidade é a taxa de ocupación. Compre dicir que si certamente non é o único determinante, máis si que constitúe un dos máis claros determinantes das variables demográficas.

Gráfico 4. Relación entre a taxa de fertilidade e a taxa de ocupación en Europa. 2015.



En xeral, son os países con máis elevadas taxas de ocupación aqueles que acadan maiores taxas de fertilidade (nº de fillos por muller). Máis aínda son aqueles países en que a brecha de xénero no mercado laboral é menor, países con similares taxas de ocupación masculinas e femininas. É dicir, a igualdade de oportunidades resulta absolutamente clave para favorecer taxas de fertilidade máis próximas á taxa de reprodución da poboación (2,1 fillos por muller). Existindo situación diferenciadas, o Gráfico 4 expresa con meridiana claridade a diferenza entre países con elevadas taxas de ocupación (sen brecha de xénero), caso de países con avanzados estados do benestar como Islandia, Suecia, Noruega ou Dinamarca, pero tamén de outros con menor protección social como o Reino Unido, fronte a países con menor ocupación e máis inxustos como Grecia, Croacia, España ou Italia.

Máis aínda os mercados laborais español e galego caracterízanse por unha precarización de maiores continxentes da poboación sexa pola vía da exclusión directa do mercado laboral, do maior desemprego, da alta temporalidade, do maior peso do emprego autónomo, da inequidade do mercado laboral ou da decrecente capacidade adquisitiva dos salarios. Centrándonos nalgúns dos aspectos tal vez menos discutidos de entre os que acabamos de sinalar, mentres na UE-28 os autónomos representaban o 14% dos ocupados, en España subían do 16%. Sendo Grecia con case un 30% e Italia con un 21% os países con maior peso dos autoempregados. Pola contra en países como Dinamarca, Alemaña, Estonia, Suecia e Noruega baixan do 10%. Ao remate de 2017 en España eran xa o 17,44% e en Galicia acadaban o 22,61% situándose entre os niveis máis elevados do continente. Ao mesmo tempo, o 27,5% dos traballadores ten un contrato en temporal en España (terceiro trimestre de 2017), mentres que a media da UE é do 14,4%. Unha temporalidade que se concentra precisamente nos traballadores novos aínda que, ao tempo, cada vez máis sofren esta situación ate idades máis elevadas.

Un escenario de levadas taxas de ocupación e maior equidade expresaría a existencia de oportunidades para o desenvolvemento persoal das distintas xeracións. De modo máis inmediato evitaría a perda de poboación moza como consecuencia da falla de oportunidades no mercado interior. En definitiva, un país que sexa capaz de ofrecer un futuro razoable a súa poboación será tamén aquel que sexa quen de combater o declive demográfico e estabilizar a poboación.

Se a ocupación da poboación é a principal variable explicativa das taxas de fertilidade en países occidentais, non constitúe a totalidade dos factores explicativos deste fenómeno. Outras expresións do desenvolvemento, das oportunidades coas que contan as persoas son tamén relevantes. Estámonos a referir a aspectos como posibilidades de conciliación, servizos ou axudas e, por suposto, igualdade.

A igualdade de oportunidades require, entre outros aspectos, de igualdade a nivel salarial. Segundo o índice do Foro Económico Mundial os estados escandinavos son os máis igualitarios do mundo, con menor diferenza de xénero a nivel salarial (Noruega 2º a nivel mundial, Finlandia 3º, Suecia 4ª e Dinamarca 7º) e/ou maior índice de igualdade (70-75%) na Unión Europea (34-53%).

As elevadas taxas de emprego, a igualdade de xénero, os elevados salarios están favorecidos nestes estados polo elevado nivel de desenvolvemento das funcións públicas de benestar, reflectido na relevancia do gasto público destinado ao seu financiamento. En todos estes estados o gasto público nas funcións de benestar está entre os mais altos da Unión Europa: Dinamarca: 40,8% do PIB, Suecia: 35%, Noruega: 31% -non está na UE pero participa no EEE-, Finlandia: 40,4%. Cifras que están claramente por riba da media na Eurozona (32%) e son moi superiores a media de España (27,2%) -a pesar do elevado gasto en desemprego- e de Galiza (26%) -cun peso moi elevado do gasto en pensións- quen se sitúan no furgón de cola europeo. Un elevado gasto público nunhas funcións que, ademais, son intensivas na creación de emprego e moi especialmente de emprego feminino.

A necesidade de financiamento do estado do benestar sinala un dos puntos absolutamente críticos: a necesidade dunha recadación fiscal xusta e suficiente. A recadación fiscal en España é 6 puntos de PIB inferior á media europea. Quere dicirse que as clases máis favorecidas polos recortes de impostos están a fagocitar oportunidades de desenvolvemento do conxunto da sociedade. A precarización do mercado laboral, a utilización do desemprego como regulador dos salarios, os recortes de impostos que implican a transferencia de rendas do conxunto da sociedade aos máis opulentos, son partes dun mesmo proceso de degradación social quen ten a súa expresión máis dramática na perda progresiva da poboación, no declive como tal sociedade. Non hai futuro nas políticas neoliberais.

Repásense cada unha das políticas e propostas seguidas polos partidos neoliberais (tradicionais e de novo cuño) e observárase como se dirixen exactamente en dirección contraria: precarización do mercado laboral, erosión premeditada da capacidade de negociación dos traballadores, recorte de impostos para as clases máis favorecidas, recorte dos servizos públicos e das funcións do estado do benestar, potenciación dos roles tradicionais da muller e da polarización do mercado de traballo. Non por casualidade os países con maior devalo demográfico

presentan tamén as maiores desigualdades salariais e de emprego a nivel de xénero.

Na Galiza o longo período de dominio conservador (PP) tense reflectido tanto no débil desenvolvemento das funcións públicas de benestar como na concepción liberal-conservadora das mesmas. Un dos casos mais paradigmáticos, moi relacionado coa realidade demográfica, fai referencia á situación da función de atención á familia e á infancia que o Partido Popular (PP) relaciona case exclusivamente coa muller –son obrigas da muller amais de ter fillos, atender aos cativos e os maiores- polo que carecen (PP) dunha visión social e igualitaria do que debe ser a atención á familia e á infancia e a importancia do público na mesma. Non deixa de ser rechamante que un partido que di defender a familia como piar da sociedade á hora da verdade lle preste tan pouca atención como se reflicte no deficitario gasto público.

Entre as funcións públicas de benestar a citada función familia/infancia inclúe ao conxunto de axudas monetarias, bens e servizos que supoñen un apoio financeiro aos fogares para nacemento e crianza dos fillos así como aqueles servizos sociais destinados a protexer a familia e moi especialmente a crianza. Unha función na que Galiza, como o conxunto de España é especialmente deficitaria: se en España o gasto público destinado a esta función apenas chega ao 1,1% do PIB e en Galicia xira en torno ao 0,4% (66% da media estatal), os estados europeos nórdicos citados multiplican ese gasto (Dinamarca: 4%, Suecia: 3%, Noruega: 3,1%, Finlandia: 3%).

Diferenzas que se fan visibles na maioría de prestacións e servizos que compoñen esta función, que deben servir para axudar á conciliación familiar, como por caso os permisos de maternidade/paternidade e as escolas de infancia entre outras. Os países escandinavos gozan duns permisos de maternidade/paternidade que están entre os máis xenerosos do mundo variando entre as 68 semanas de Suecia, as 52 de Dinamarca, as 45 de Noruega e as 38 semanas de Finlandia, coa particularidade dun elevado reparto na utilización destes permisos pois os homes participan nun 43% en Suecia, un 32% en Finlandia, un 31% en Dinamarca e un 30% en Noruega, tendo así tamén unha elevada participación nas tarefas familiares. Uns permisos que se combinan con un elevado índice de cobertura de prazas públicas nas escolas de infancia.

O subdesenvolvemento social en Galiza, e España é, xa que logo, enorme: os permisos de maternidade/paternidade varían entre as 16 semanas (maternidade) e as 4 semanas (paternidade) –están entre os mais baixos de Europa-, un déficit que ten claras consecuencias na democratización da familia e, xa que logo, da sociedade. O número de prazas públicas nas escolas de infancia non chega a cubrir en Galiza o 25%.

O devalo demográfico é o espello no que se reflicten as políticas da dereita, a súa ineficacia e a súa incapacidade. Mudar ese reflexo implica mudar de abaixo a arriba.

PROGRAMA POLÍTICO DE EN MAREA CONTRA O DEVALO DEMOGRÁFICO.

O programa político de En Marea contra o devalo demográfico baséase nos seguintes principios:

Recuperación dos dereitos laborais e a dignidade do traballo.

Combate á brecha de xénero.

Democracia espacial.

Estes principios e o seu desenvolvemento político despregarase a través das distintas institucións nas que En Marea ten presenza de xeito coordinado, solidario e de acordo as competencias existentes en cada caso.

Medidas paliativas.

Incremento do gasto social e atención ás persoas maiores.

Promoción dun urbanismo inclusivo: en cada unha das vilas e cidades deben esixirse espazos públicos máis amables, pensados para as persoas, de xeito que poidan acceder de xeito seguro a servizos e espazos públicos.

Medidas proactivas.

Aumento do esforzo de observación e investigación do fenómeno do declive demográfico a fin de comprender mellor a totalidade dos seus determinantes e dimensións, incorporar o mellor coñecemento dispoñible a toma das decisións políticas e fomentar un debate social apoiado en datos obxectivos que oriente a acción política.

Recuperación da progresividade dos impostos e combate do fraude fiscal a fin de corrixir a insuficiencia do financiamento público.

Expansión ao máximo legal o orzamento da Xunta, co obxectivo final de acadar (contando as funcións de benestar do Estado) a media europea, **pasar do 26 ao 32% do PIB, para destinalo integramente ás políticas públicas que incrementen o benestar e xeren confianza no futuro.**

Promoción directa de vivenda pública en zonas urbanas e programa de acceso á vivenda a xoves que queiran desenvolver actividades en zonas rurais.

Políticas de igualdade no mercado laboral: igualdade de salarios e igualdade de oportunidades.

Incremento dos permisos de maternidade/paternidade.

Redución da precariedade: elevadísimo porcentaxe de autónomos e contratos eventuais.

- Reforzo da inspección laboral a fin de reducir a fraude na contratación, tanto en relación á eventualidade como aos falsos autónomos.
- Apoio aos cambios lexislativos no estado que conleven a recuperación da obriga da negociación colectiva e que reforcen a capacidade de contrapeso dos sindicatos fronte aos empresarios.
- Apoio específico ás políticas industriais que favorezan o despegue das medianas empresas.

Políticas de desenvolvemento rural.

- Freo a aqueles usos do territorio que se retroalimentan co despoboamento, como é o caso da expansión monocultivos de especies de crecemento rápido e detrimento da diversificación das actividades en zonas rurais.
- Recuperación das políticas de desenvolvemento rural e dos seus principios inspiradores: participación activa da poboación a fin de liderar o seu propio desenvolvemento, mobilización da poboación, enfoque territorial, promoción de medianas empresas, apoio a innovación en zonas rurais e mellora da calidade de vida.
- Dotación de servizos públicos básicos que faciliten e faga máis atractiva a vida no medio rural como sanidade ou educación e servizos necesarios como distribución comercial de alimentación e produtos básicos para a vivenda.

Promoción dunha sociedade inclusiva, unha sociedade de acollida onde persoas de outras nacionalidades poidan atopar oportunidades para desenvolver os seus proxectos vitais.

- Reforzo da escola pública como elo clave na integración plena de inmigrantes.
- Reforzo dos programas de máster e doutoramento das universidades galegas como estratexia para atraer persoal cualificado.
- Creación de medidas ponte entre as actividades formativas de atracción de estudantes estranxeiros e a actividade laboral e/ou empresarial.

A incapacidade da economía galega de termar da súa poboación indica que sen unha maior mobilización do potencial de desenvolvemento endógeno, sen a creación de maiores oportunidades para o conxunto da sociedade, non existirá solución ao problema demográfico, nin será posible conseguir maiores cotas de benestar para o conxunto da poboación. O camiño, nese sentido, é claro, calquera alternativa que se queira artellar pasa necesaria e previamente pola construción dunha sociedade máis xusta.